


Dossier de presse

Enquête REFLET : les premiers résultats
à l'échelle de l'Ille-et-Vilaine



Reflét ENQUÊTE
TOURISME
2022

Une étude
Tourisme



Les premiers résultats de l'enquête REFLET en Ille-et-Vilaine : la concrétisation d'une étude de grande ampleur

Une enquête de fréquentation touristique d'envergure régionale a été menée en 2022 auprès des touristes bretons par Tourisme Bretagne : l'enquête REFLET « Région Enquête Fréquentation Loisirs Et Tourisme ». Ille & Vilaine Tourisme, en tant que partenaire, dispose de données à l'échelle départementale.

Qu'est-ce que l'enquête Reflet ?

Cette enquête permet de disposer d'une photographie actualisée et détaillée des touristes ayant séjournés en Bretagne en 2022 : profils des touristes, consommation touristique, caractéristiques des séjours et activités pratiquées.

Les premiers résultats à l'échelle de l'Ille-et-Vilaine

Les touristes¹ et les excursionnistes² ont été enquêtés dans 66 sites : sites de visites, marchés, points de sortie du territoire, offices de tourisme, ports de plaisance, centres nautiques, écluses, hébergements du TSS³, aires de camping-car. Cette enquête de grande ampleur a permis de **récolter et d'analyser 5 400 questionnaires en Ille-et-Vilaine**.

L'analyse de ces résultats va permettre à Ille & Vilaine Tourisme et aux professionnels du tourisme de sublimer l'offre touristique et de l'adapter aux nouvelles tendances de la clientèle sur le territoire breillien.

Les chiffres clés de l'enquête à retenir

- La consommation touristique globale représente **2,1 milliards d'euros** en Ille-et-Vilaine, dont 1,5 milliard d'euros concernent les touristes et 0,6 milliard d'euros pour les excursionnistes.
- La fréquentation touristique en Ille-et-Vilaine est estimée à **5,2 millions de touristes**, et à **6 millions d'excursionnistes**.
- **62% des excursionnistes sont breilliens**.
- **76 %** des touristes venant en Ille-et-Vilaine sont **français**, dont plus d'¼ sont **franciliens**. **38%** des touristes en Ille-et-Vilaine proviennent du **grand ouest** (Bretagne, Normandie, Pays de la Loire), faisant de ces visiteurs, la première clientèle breillienne.
- On comptabilise **23 millions de nuitées**, dont **49%** en **hébergement locatif**.
- Les **dépenses individuelles journalières** des touristes sont en moyenne de **66,40€**, l'hébergement représente à lui seul 35% du panier moyen.
- Les touristes passent en moyenne **4 jours** sur le territoire durant leur séjour et changent en moyenne **2 fois d'hébergement**.
- Sur une échelle de 0 à 10, le niveau de **satisfaction globale** à l'occasion d'un séjour⁴ breillien atteint la note de **8,8/10** et **9,1/10** dès lors qu'il s'agit de la probabilité qu'une personne **recommande le territoire** à son entourage.

¹ Personne qui n'est pas résidente de la zone d'enquête et qui passe au moins une nuit sur le territoire.

² Personne réalisant une sortie d'une journée ou moins n'entraînant pas de nuitée en dehors du domicile principal pour un motif de loisirs (promenade à pied, randonnée à vélo, évènement culturel ou familial, shopping, repas au restaurant, visite dans la famille, etc.).

³ Tourisme social et solidaire.

⁴ Un séjour se définit comme un lieu où le touriste a passé au moins une nuit.

La fréquentation touristique en 2022

Dans le secteur du tourisme, la mise en place d'un observatoire permet le recensement de l'offre touristique afin de connaître l'ensemble des richesses du territoire. Le suivi de la fréquentation, quant à lui, permet de définir les flux de population et la saisonnalité des séjours. La fréquentation touristique d'un territoire se mesure en fonction des nuitées consommées par les touristes sur ce territoire. Ces nuitées peuvent être consommées dans des hébergements marchands⁵ (hôtels, campings, ...) ou des hébergements non-marchands⁶ (résidence secondaire, parents, amis, ...).

En 2022, le département d'Ille-et-Vilaine a comptabilisé **5,2 millions de touristes pour 23 millions de nuitées**, concentré pour 61% dans la destination Cap-Fréhel Saint-Malo Baie du Mont-Saint-Michel (voir ci-contre en bleu).

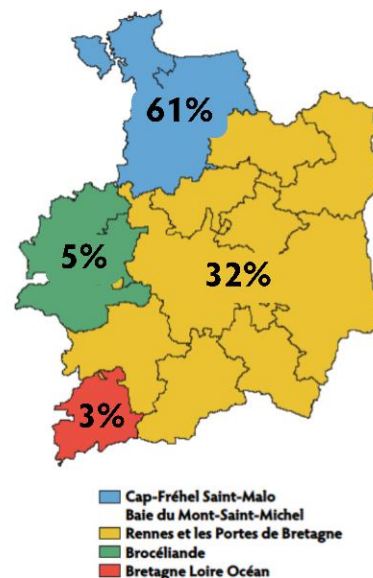
L'enquête REFLET permet également de mesurer l'impact des excursionnistes. Pour rappel, à la différence d'un touriste, un excursionniste pratique une visite à la journée sans nuitée sur place.

En 2022, on dénombre ainsi **6 millions d'excursionnistes pour 22 millions d'excursions en Ille-et-Vilaine**. Contrairement aux touristes, les excursionnistes fréquentent d'avantage l'intérieur du territoire. **43% des lieux d'excursions se trouvent dans la destination Rennes et les portes de Bretagne**, 38% dans la destination Brocéliande et enfin 19% dans la destination Cap-Fréhel Saint-Malo Baie du Mont-Saint-Michel.

La **durée moyenne d'un séjour en Ille-et-Vilaine est de 4,4 jours**, différenciée comme suit : 4,1 jours en hébergement marchand et 5,1 jours en hébergement non-marchand.

Contrairement aux idées reçues, la **temporalité des séjours en Ille-et-Vilaine est équilibrée au fil des quatre saisons. 74% des séjours sont réalisés hors « cœur de saison »** (juillet-août).

Le territoire attire tout au long de l'année grâce à ses nombreuses offres culturelles et événementielles. Le bassin rennais est reconnu pour sa clientèle dite « city break » et le tourisme d'affaires représente un poids non négligeable dans le département.



⁵ Hébergement faisant l'objet d'une commercialisation, avec transaction financière.

⁶ A l'inverse, hébergement sans commercialisation, à l'usage du propriétaire, de ses proches, à titre gracieux.

Le profil des visiteurs en 2022

Une clientèle plutôt âgée et CSP+

Le territoire attire une **clientèle touristique majoritairement en couple en sans enfant**. La clientèle en couple représentant près de la moitié des touristes, soit 44%.

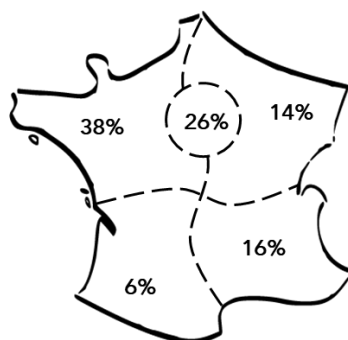
Un âge moyen des visiteurs se situant à 42,6 ans. Les 46-55, tranche d'âge la plus représentée, constitue plus du tiers des visiteurs.

La population active représente 2/3 de la clientèle breillienne. Les cadres (30%) et les retraités (29%) sont les clientèles les plus représentées.

Emergence d'une clientèle de proximité et forte progression des touristes allemands

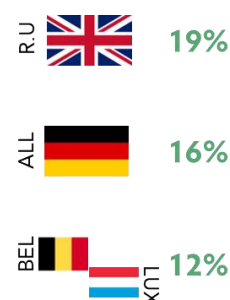
A l'échelle nationale, **les touristes bretons sont en forte progression depuis 2016, ils représentent 14% de la clientèle**, et se positionnent en deuxième position.

Nationaux
76%



Concernant la clientèle étrangère, les britanniques restent en première position. Toutefois, on constate une chute importante de cette clientèle, dans la fréquentation par rapport à 2016, s'expliquant en grande partie par le Brexit. **La clientèle allemande est quant à elle en forte progression.**

Internationaux
24%



La consommation touristique en 2022

La consommation touristique représente l'ensemble des biens et des services consommés par le touriste pendant son séjour ou en vue de son déplacement, ainsi que des services inclus par les organismes concourant directement au développement touristique (accueil, promotion, administration).

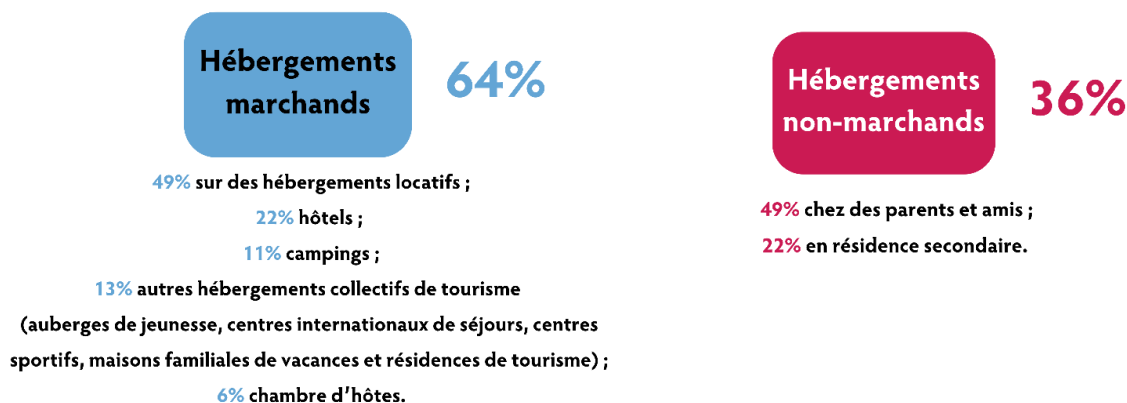
L'hébergement, premier poste de dépenses des touristes

En 2022, on chiffre à hauteur de **2,1 milliards d'euros de consommation globale**, dont 1,5 milliards d'euros de consommation touristique, répartie comme suit :

- **35% pour l'hébergement** (hébergements marchands : soit hôtels, campings, gîtes, chambres d'hôtes) ;
- **29 % pour l'alimentation** (restaurants, grandes surfaces, boulangeries, marchés locaux, ...) ;
- **21% pour les transports** jusqu'au lieu de séjour ;
- **6% autre dépenses** (boutiques souvenirs) ;
- **5% pour les déplacements** sur le lieu de séjour ;
- **4% pour les loisirs.**

Le budget moyen d'un séjour en Ille-et-Vilaine s'élève à **876€ par foyer**, en comptant une dépense individuelle journalière de 66,40€.

La part de l'hébergement dans le budget « vacances » en Ille-et-Vilaine est non négligeable puisque **64% des réservations sont faites sur des hébergements marchands** :



La restauration et les loisirs, principales dépenses des excursionnistes

La consommation excursionniste en Ille-et-Vilaine représente une part de **0,6 milliard d'euros** de consommation globale (**budget moyen de 27,20€/jour par foyer**), répartie comme suit :

- 34% de recettes propres aux restaurants et cafés ;
- 23 % pour les transports jusqu'au lieu d'excursion ;
- 15% pour les autres dépenses (boutiques souvenirs) ;
- 12% pour les activités (structures de loisirs type zoo, escape game, musée, ...) ;
- 12% pour les autres dépenses liées à l'alimentation (les supermarchés, les marchés locaux, ...) .

Les caractéristiques des séjours en 2022

La destination d'un séjour nécessite d'accorder de l'attention. En Ille-et-Vilaine, les touristes priorisent certains critères pour leur choix final. Le facteur déterminant est la **localisation du séjour** (proche de la côte, des gares ferroviaires, des sites touristiques, ...), **suivi du prix du logement et de la possibilité de réserver son séjour en ligne**.

Le digital, un incontournable dans la préparation des séjours touristiques

74% des touristes réservent leur hébergement sur internet à travers les plateformes touristiques : Booking, Airbnb, réservation en direct sur le site de l'hébergeur, et Gîtes de France.

Internet est devenu un moyen indispensable pour organiser et comparer la meilleure offre. Conséquence de la crise sanitaire, les touristes ont la possibilité de réserver et d'annuler un séjour avec des conditions plus souples.

L'organisation des déplacements sur le lieu de séjour : le véhicule encore plébiscité par les touristes

Une autre caractéristique d'un séjour est la mobilité. En moyenne, le **moyen de transport le plus utilisé par les touristes pour se rendre en Ille-et-Vilaine est le véhicule personnel** des touristes (77%). Viennent ensuite le ferroviaire (46 gares en Ille-et-Vilaine) ex-aequo avec l'aérien (aéroport de Pleurtuit-Dinard et aéroport de Saint-Jacques de La Lande), tous deux à hauteur de 11%. Les camping-cars et vans aménagés représentent 9% des mobilités, le fluvial 7% (gare maritime de Saint-Malo) et enfin le vélo 2%.

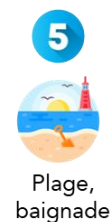
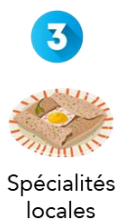
Une fois sur le lieu de séjour, les touristes se déplacent tous les jours, à part égale, soit avec leur véhicule personnel, soit à pied ou à vélo.

Les activités touristiques en 2022

Un séjour touristique comprend des activités, de type visite, sportives, gastronomiques, etc. L'enquête REFLET permet de recenser les activités par ordre de préférence des touristes et excursionnistes.

Les **activités privilégiées par les touristes** en Ille-et-Vilaine sont les **activités de pleine nature, notamment les randonnées et balades à pied**.

La gastronomie n'est pas en reste se situant respectivement au 2^{ème} (restaurants) et 3^{ème} (spécialités locales) rang des activités les plus plébiscitées parmi le top 5 des touristes.



Quelles sont les grandes évolutions depuis la dernière enquête datant de 2016 ?


Depuis la dernière enquête, en 2016, de nombreux événements nationaux (crise sanitaire, arrivée de la LGV à Rennes, prise de conscience environnementale...) et internationaux (Brexit, guerre en Ukraine...) sont venus bousculer les habitudes et les comportements des visiteurs en France. Cette nouvelle étude nous permettra donc d'en analyser les impacts éventuels afin de conforter ou réadapter les stratégies des différents acteurs de notre territoire.

- **La part de la clientèle allemande est en forte progression par rapport à 2016.** La clientèle britannique, quant à elle, décline mais se maintient cependant à la 1^{ère} position.
- **Emergence du tourisme de proximité**, engendré en partie par la crise sanitaire. Cette dernière ayant favorisé un changement dans les comportements de consommation et entraîné une volonté de consommer plus local, durable et authentique. Les bretons arrivent en deuxième position alors qu'en 2016 il s'agissait des normands.
- **Raccourcissement du temps de séjour** : Avec plus d'une demi-journée, en moyenne, en moins. En 2016, la moyenne la durée d'un séjour était de 5,1 jours. En 2022, il passe à 4,4 jours.
- **Un temps de préparation du séjour de plus en plus court...** Et des réservations de dernière minute de plus en plus fréquentes. La part des réservations en ligne prend également de l'ampleur avec +14 points de % en l'espace de 5 ans.
- **La part du locatif et des résidences secondaires progressent** de + 6 points de % en 2022 et représentent 31% au total des types d'hébergements. A contrario, la **part des hôtels et des campings réservés lors d'un séjour en Ille-et-Vilaine, diminue** – 6 points de % par rapport à 2016, amenant la part de réservation à hauteur de 21%.
- Les modes de transport vers un site de séjour connaissent, eux aussi, des variations. **L'aérien est, en 2022, un moyen de transport largement utilisé (11%)** par les touristes et excursionnistes, soit + 6 points de % par rapport à 2016.
- **Les arrivées en camping-cars et vans aménagés se développent** pour atteindre 9% des parts de modes de transport, soit +3 points de % qu'en 2016.
- **Seuls 2 touristes sur 10 utilisent au cours de leur séjour les transports en commun.**

Quel est le poids de l'Ille-et-Vilaine sur le tourisme en Bretagne ?

- La fréquentation touristique en Ille-et-Vilaine, en 2022, équivaut à **21% des nuitées touristiques bretonnes** : 109 millions de nuitées en Bretagne dont 23 millions de nuitées en Ille-et-Vilaine.
- Le « cœur de saison » (juillet-août) est plus faible en Ille-et-Vilaine qu'en moyenne à l'échelle de la région. 25,8% des séjours sont réservés en juillet-août contre 29% en Bretagne. Cependant, le « hors saison » tire son épingle du jeu : 37,3% des réservations sont faites en Ille-et-Vilaine tandis qu'en Bretagne cela représente 34%. Cette différence peut être expliquée par le fait que l'Ille-et-Vilaine est un territoire vivant tout au long de l'année, de par ses nombreuses offres culturelles et événementielles, et le poids non négligeable du tourisme d'affaires.
- L'Ille-et-Vilaine compte une part de nuitées étrangères plus importante qu'au niveau régional : 21% des parts régionales contre 24% en Ille-et-Vilaine. Ceci peut s'expliquer par le fait que le département est la « porte d'entrée » de la Bretagne, et par la proximité avec Saint-Malo et le Mont-Saint-Michel, deux sites de forte renommée internationale.
- Le panier moyen est plus élevé en Ille-et-Vilaine qu'à l'échelle régionale : on compte en moyenne 53,3€/jour pour les touristes en Bretagne contre 66,40€/jour en Ille-et-Vilaine.
- L'Ille-et-Vilaine représente 23% de la part régionale de la consommation touristique globale : 9,1 milliards de recettes en Bretagne dont 2,1 milliards en Ille-et-Vilaine.





Ille & Vilaine Tourisme est une agence de développement touristique (association loi 1901), qui met en œuvre la politique touristique du Département. Elle encourage et contribue au développement et au dynamisme du tourisme en travaillant au plus près de l'écosystème touristique breton et en s'appuyant sur les marqueurs forts de son identité. Pour cela, son action est structurée autour de 4 thématiques fortes : le tourisme pour tous, l'itinérance douce, le patrimoine et le nautisme.

Membre du réseau ADN Tourisme et de Acteurs du tourisme durable (ATD), Ille & Vilaine Tourisme a fait du tourisme durable sa priorité sociale.

Contacts presse

Eva Besnard

e.besnard@ille-et-vilaine-tourisme.bzh
07 63 93 15 47

Sophie Pencreach

s.pencreach@ille-et-vilaine-tourisme.bzh
07 64 21 94 74

Contact observation

Adrien Jimenez Roldan

a.jimenez-roldan@ille-et-vilaine-tourisme.bzh
07 63 93 14 83

Ille & Vilaine Tourisme

7 avenue de Tizé
CS 53622 Thorigné-Fouillard
35236 Cesson-Sévigné Cedex